

KĀRLIS MILLERS

EKSPERTS/ORNITOLOGS

Eksperta sertifikāts Nr. 052

Sertifikāts pagarināts 07.03.2014., derīgs līdz 06.03.2024.

Rīga, 07.05.2021. KM/088

Eksperta/ornitologa Kārļa Millera atzinums par plānoto derīgo izrakteņu (smilts un smilts-grants) ieguvei derīgo izrakteņu atradnes „Kažoki” iecirknī „Cērpji”, 1992. un 1982. gada izpētes iecirknis” iespējamo ietekmi uz plānotās darbības teritorijas un tuvākās apkārtnes ornitofaunu

1. Darbības ierosinātājs

SIA „Cērpji”

Tērbatas iela 6/8 – 20

Rīga

LV-1050

Reģ. Nr. 40103844000

Pasūtītājs

SIA „55M”

Saulesēta, Prauliena

Praulienas pag., Madonas nov.

LV-4825

Reģ. Nr. 40203145148

Atzinums sniegts saskaņā ar Vides pārraudzības valsts biroja 01.03.2021. elektroniski parakstīto „Programmu Nr. 5-03/2 ietekmes uz vidi novērtējumam derīgo izrakteņu ieguvei smilts-grants un smilts atradnes “Kažoki” iecirknī “Cērpji”, 1992. un 1982. gada izpētes iecirknis” Slampes pagastā, Tukuma novadā”.

2. Plānotās darbības vieta

Derīgo izrakteņu atradnes „Kažoki” iecirknis „Cērpji, 1992. un 1982. gada izpētes iecirknis” atrodas Tukuma novada Slampes pagasta ziemeļos, aptuveni 5,7 km ziemeļu virzienā no Slampes un aptuveni 8,5 km uz dienvidaustrumiem no Tukuma. Paredzētā darbība (derīgo izrakteņu smilts un smilts-grants ieguve) plānota 12,012 ha platībā nekustamajā īpašumā „Cērpji” ar kadastra Nr. 90800030072 un izvietojas SIA „Cērpji” piederošā zemes īpašuma rietumu daļā (1. pielikums)¹. Nekustamā īpašuma kopējā platība 17,77 ha (2. pielikums).

3. Plānotā darbība

Teritorijā tiek plānota derīgo izrakteņu ieguve. Saskaņā ar Pasūtītāja sniegto informāciju ir plānota derīgo izrakteņu (smilts un smilts-grants) ieguve virs un zem gruntsūdens līmeņa. Derīgo izrakteņu ieguves limita laukuma platība ir 12,012 ha.

Iecirknim "Cērpji" tiks veidots valnis - sastumts augsnes un noņemtās virskārtas valnis gar pašvaldības ceļu 4–9 (iecirkņa R mala) un gar iecirkņa Z malu. Ieguvei iecirknī „Cērpji” veiks divās kāplēs. Pēc augsnes virskārtas un segkārtas noņemšanas ieguvei veic 1. kāplē ar kausa ekskavatoru virs gruntsūdens līmeņa, sākot no iecirkņa A malas. Pēc tam izstrādās 2. kāpli ar kausa ekskavatoru zem gruntsūdens līmeņa līdz akceptēto krājumu robežai (apmēram 19,7 m dziļumam no sākotnējās zemes virsmas), kausa strēles darba dziļums 12–14m.

Paredzētas divas alternatīvas transportēšanas maršrutiem:

1. alternatīva: Tehnoloģiskais laukums – Cērpji – pašvaldības ceļš 4–9 – autoceļš P98. Iegūtā materiāla transportēšanas maršruts pa iekšējo karjera ceļu iecirkņa „Cērpji” teritorijā virzienā no A malas uz R malu, kur tas savienojas ar pašvaldības autoceļu un tālāk uz reģionālo autoceļu P98 (abos virzienos – 4,902 km, grants – 4,29 km, asfatsbetons uz P98 ceļa);

2. alternatīva: Tehniskais laukums – atradnes “Kažoki” iecirkņu karjeru izmantotais pievedceļš – pašvaldības ceļš 4–20 – pašvaldības ceļš 4–9 – autoceļš P98. Transportēšanas maršruts no iecirkņa “Cērpji” A daļas caur esošiem karjeriem D virzienā uz pašvaldības autoceļu 4–20, un tālāk R virzienā pa pašvaldības autoceļu 4–9 uz reģionālo autoceļu P98 (abos virzienos – 5,660 km, grants – 5,048 km, asfātbetons uz P98).¹

Plānots, ka vienlaicīgi ieguves vietā netiks izmantots vairāk par pieciem ar dīzeļdzinējiem aprīkotas tehnikas vienības (ekskavators, iekrāvējs, skalotājs - sijātājs, materiālu apstrādes iekārta jeb drupinātājs un dīzeļģenerators ūdens sūkņim). Gadā paredzēts iegūt 30-50 tūkst. m³ smilts-grants un smilts materiāla. Materiāla izvešana notiks ar kravas automašīnām. Vidējais reisu skaits dienā – 23 reisi.¹

Jaunas infrastruktūras, tai skaitā, jaunu ceļu vai pievedceļu būvniecība netiek paredzēta. Iegūtā materiāla transportēšanai tiks izmantots esošais pašvaldības ceļš 4–9 Veckalas–Aizas, kas aptuveni 1,8 km attālumā uz rietumiem no Darbības vietas savienojas ar valsts reģionālo autoceļu P98 Jelgava-Tukums. Kravas transports ar kravnesību 12 m³ un 15 m³. Ieguves laiks un transportēšanas laiks no 1. aprīļa līdz 30. novembrim. Darba laiks – darba dienās no plkst. 7:00 līdz 17:00.¹

4. Plānotās darbības vietas raksturojums

Virzienā no rietumiem uz austrumiem 2/3 no apsekotās teritorijas raksturojama kā pļava (1. attēls). Savukārt atlikusī trešdaļa austrumu malā ir aizaugusi ar krūmāju un lapu kokiem, veidojot briksnāju. Joslā, kur atklātā ainava pāriet aizaugušajā, atrodas māju drupas, kurām austrumu pusē vecs dārzs, kas tad arī pakāpeniski pāriet briksnājā (2. attēls). Nedaudz uz austrumiem no drupām neliela ūdenstilpe (vecs dīķītis?), kas praktiski aizaugusi niedrēm (3. attēls). Atklātās ainavas daļas reljefs nedaudz viļņots. Savukārt, no māju drupām austrumu virzienā – nolaidens. Ziemeļos īpašumam „Cērpji” pieguļ krūmiem, kokiem aizaudzis grāvis, aiz kura lauksaimniecībā izmantota zeme. Rietumos robežojas ar pašvaldības nozīmes grants autoceļu 4–9 “Veckalas–Aizas”, aiz kura arī lauksaimniecības zeme. Savukārt dienvidos izpētes teritorija robežojas ar funkcionējošu derīgo izrakteņu ieguves vietu – karjeru „Kažoki” (4. attēls). Austrumos robežojas ar grāvi, aiz kura atklāta lauku ainava.³

Atradnei un plānotās darbības vietai 200 m rādiusā neatrodas neviena viensēta. Tuvākās viensētas atrodas:

- apm. 0,45 – 0,75 km rietumu virzienā („Mazjaunsprosti”, „Vizbuļi”, „Zoslēni”, „Indras”, „Lukši”);
- apm. 0,5 km ziemeļu virzienā („Aizas”);
- apm. 0,45 km dienvidu virzienā („Jaunaļčās”).¹

Atbilstoši Tukuma novada teritorijas plānojuma (turpmāk – Teritorijas plānojums) grafiskās daļas kartei “Tukuma novada Slampes pagasta funkcionālā zonējuma karte” Darbības vietai ir noteikts funkcionālais zonējums – *Rūpnieciskās apbūves teritorija. Derīgo izrakteņu ieguves teritorija. (R2)*. Darbības vietas A daļa atrodas Tukuma lidlauka gaisa kuģu pacelšanās/nolaišanās 5 km sektorā (*TIN14*), bet visa Darbības vieta - 15 km zonā ap Tukuma lidlauka kontrolpunktu (*TIN16*).²

Darbības vietai tuvumā atrodas vairākas derīgo izrakteņu ieguves vietas. Darbības vietas D daļā pieguļ smilts – grants un smilts atradnes “Kažoki” 2015. gada iecirknis, kurā ieguves darbus veic SIA “EM Tehnika”. Tālāk uz D atradnes “Kažoki” 2015. gada iecirknim piekļaujas smilts – grants un smilts atradnes “Kažoki” 2011. gada izpētes iecirkņa daļa (3 ha platībā) un “1992. gada un 1982. gada izpētes iecirkņa” daļa, kur ieguves darbus veic SIA “Karjers serviss”. D pusē izvietots smilts atradnes “Mazakoti” limita laukums, kurā ieguves darbus veiks privāt-



1. attēls. Plānotās darbības teritorija, skats uz A no X: 455339; Y: 306878. 2021.04.13. © K.Millers



2. attēls. Izpētes teritorija, skats uz DA no X: 455731; Y: 306873. 2021.04.13. © K.Millers



3. attēls. Izpētes teritorija, skats apm. uz A no X: 455899; Y: 306862. 2021.04.13. © K.Millers



4. attēls. Grants un smilts atradnes „Kažoki”, skats uz DR no X: 455803; Y: 306696. 2021.04.13. © K.Millers

persona. Uz R no Darbības vietas atrodas atradne “Kažoki – 2”, kurā ieguves darbus veic SIA “Karjers serviss”.²

Plānotajai darbības teritorijai tuvākās aizsargājamās teritorijas skatāmas 1. tabulā. Attālumi uzrādīti starp plānotās darbības un aizsargājamo teritoriju robežu tuvākajiem punktiem.

1. tabula. Tuvākās aizsargājamās teritorijas

Teritorijas nosaukums	Īpaši aizsargājamā dabas teritorija (ĪADT)	NATURA 2000	Dabas liegums	Nacionālais parks / Dabas parks	Virziens no plānotās darbības teritorijas	Attālums no plānotās darbības teritorijas
Ķemeru Nacionālais parks (LV0200200)	✓	✓	–	✓	A	apm. 5,5 km

Saskaņā ar Dabas aizsardzības pārvaldes dabas datu pārvaldības sistēmā „Ozols” (turpmāk DDPS „OZOLS”) pieejamo informāciju, atzinuma sastādīšanas brīdī plānotās darbības teritorijai saistībā ar ornitofaunu nekāda aizsardzības statusa nav, tā neatrodas īpaši aizsargājamā dabas teritorijā vai mikroliegumā, tai skaitā Eiropas nozīmes aizsargājamā dabas teritorijā (turpmāk – NATURA 2000), kā arī nerobežojas ar tām.⁴

5. Plānotās darbības vietas apsekošana

Teritorijas apsekošana veikta 2021. gada 13. aprīlī ideālos meteoroloģiskajos apstākļos (2. tabula), ejot kājām (3. pielikums). Maršruts izvēlēts brīvi, tomēr arī tā, lai gūtu maksimālu priekšstatu par situāciju izpētes un plānotās darbības vietas teritoriju un tuvāko apkārtni.

2. tabula. Teritorijas apsekošana 2019. gada aprīlī

N.p.k.	Datums	Laiks (no – līdz)	Metode	Meteo
1.	2021.04.13.	08:55 – 10:40	Teritorija apsekota ejot kājām	Mērens D/DR virziena vējš apmēram 3 – 5 m/s, vidēji augstie mākoņi 100%, +8 – +10 °C.

Izmantotā tehnika::

- binoklis Nikon Monarch 10x50;
- fotoaparāts Canon R;
- fotoobjektīvs Canon 100-400mm/f:5,6 II;
- viedtālrunis Sony Xperia 5 (J9210).

Eksperta dati

Plānotās darbības teritorija (pļava) ar lielu putnu sugu daudzveidību un skaitu neizcēlās. Kopumā izpētes laikā novērotās sugas ($n=18$) raksturīgas apsekotajam biotopam attiecīgajā gadalaikā (4. pielikums).⁵

Savukārt uz austrumiem no saimnieciskās darbības teritorijas, niedrēm aizaugušajā ūdenstilpē izcelta dzērve *Grus grus* un atrasta apdzīvota ligzda ar vienu olu (5. & 6. attēls). Šī suga iekļauta Ministru kabineta 2000. gada 14. novembra noteikumos Nr. 396 par īpaši aizsargājamo sugu un ierobežoti izmantojamo īpaši aizsargājamo sugu sarakstā⁶ (turpmāk ĪAS) un Eiropas Parlamenta un Padomes Direktīvas 2009/147/EK par savvaļas putnu aizsardzību I



5. attēls. Dzērves *Grus grus* ligzda (apm. X: 455918; Y: 306862). 2021.04.13. © K.Millers



6. attēls. Dzērves *Grus grus* ligzda (apm. X: 455918; Y: 306862). 2021.04.13. © K.Millers

pielikumā⁷. Sugas, kuras iekļautas Ministru kabineta 2012. gada 18. decembra noteikumos Nr.940 par mikroliegumu izveidošanas un apsaimniekošanas kārtību, to aizsardzību, kā arī mikroliegumu un to buferzonu noteikšanu⁸ (turpmāk MIK) netika konstatētas ne plānotās saimnieciskās darbības, ne izpētes teritorijā.

Izpētes laikā citas apsektās teritorijas bioloģiskās daudzveidības un ainavas saglabāšanai nozīmīgas vērtības, piemēram, dižkoki, veci koki, alejas, zinātniski nozīmīgas sugu atradnes u.c., nav konstatētas.

6. Plānotās darbības radītās ietekmes novērtējums

Plānotās darbības teritorijā netika novērota neviena no ĪAS, MIK un/vai ES I sugām. Ņemot vērā teritorijas biotopu (pļavu), tad arī tās potenciāls nākotnē, lai piesaistītu kādu no minētajām sugām, ir ļoti zems.

Savukārt uz austrumiem no saimnieciskās darbības teritorijas konstatēta dzērves (ĪAS & ES I suga) dzīvotne. Pēc pēdējā Latvijas ziņojuma, saskaņā ar Putnu direktīvas 12. pantu (Art12 ziņojums), ligzdojošo dzērvi populācija Latvijā tiek vērtēta 2800 – 10 000 pāru robežās. Pie kam, gan īstermiņā (pēdējo 12 gadu laikā), tā ilgtermiņā (kopš 1980. gada) ligzdojošā populācija vērtēta ar pieaugošu tendenci⁹. Visdrīzāk, plānotās saimnieciskās darbības rezultātā atrastā dzīvotne kļūs neizmantojama. Iespējamā negatīvā ietekme pie pesimistiskākā ligzdojošo dzērvi populācijas vērtējuma ($n=2800$) skars 0,035%, bet pie optimistiskākā ($n=10\ 000$) – 0,01% no populācijas. Pieņemot, ka paredzētā saimnieciskā darbība varētu negatīvi ietekmēt atrasto dzīvotni nākotnē, paredzamais kaitējums vērtējams kā nebūtisks.

Saskaņā ar Birdlife International datiem Eiropas ligzdojošo dzērvi populācija tiek vērtēta 113,000 – 185,000 pāru un tai ir tendence pieaugt.¹⁰

Pēc DDPS „OZOLS” ne izpētes teritorija, ne saimnieciskās darbības teritorija neietilpst nevienā no apstiprināto sugu aizsardzības plānu (sugu grupa „Pūces” un sugu grupa „Dzeņi”) prioritārajiem slāņiem. Pie kam, teritorija tika apsekota 13. aprīlī, kad DDPS „OZOLS” informācija par šiem slāņiem vēl nebija pieejama.

Pēc pasūtītāja sniegtās informācijas iecirknī „Cērpji” ieguvī plānots veikt arī zem gruntsūdens līmeņa, kā rezultātā karjers tiks rekultivēts par ūdenskrātuvi, ūdens dziļums tajā būs apmēram 11 – 14 m. Eksperta novērojumi citviet Latvijā liecina, ka saimnieciskās darbības rezultātā radušies izmantotie un uzpludinātie karjeri kalpo kā putnu koncentrācijas un atsevišķām sugām – arī kā ligzdošanas vietas. Nereti, izmantotajās un uzpludinātajās derīgo izrakteņu atradnēs un to tuvējā apkārtnē vērojama samērā lielāka putnu sugu daudzveidība. Pie kam, tieši blakus šīm uzpludinātajām teritorijām, norit intensīva saimnieciskā darbība. Strādā dažāda veida traktortehnika, pārvietošanas kravas auto u.c. Tātad, vērojama šķietami intensīva antropogēnā ietekme, tomēr putni acīmredzot pie minētajām darbībām ir pieraduši un nešķiet traucēti.

Saskaņā ar Valsts aģentūras „Civilās aviācijas aģentūra” 22.04.2021. Nr.01-8/543 *Par atzinuma sniegšanu paredzētai darbībai* pausto, plānotajā derīgo izrakteņu ieguves vietā Tukuma novada Slampes pagasta nekustamajā īpašumā “Cērpji” iespējamās ietekmes mazināšanai vai putnu atbaidīšanai papildu nosacījumi un īpaši risinājumi, kas mazinātu riskus attiecībā uz gaisa kuģu lidojumu drošību lidlauka „Jurmala Airport” apkārtnē, nav nepieciešami.¹¹

Nav paredzams, ka plānotā derīgo izrakteņu ieguve īpašumā „Cērpji” varētu radīt būtisku kaitējumu apkārtnes dabas vērtībām. Galvenā ietekme ir attiecināma uz ainavu, tomēr tuvējā

apkārtnē atrodas jau vairāki derīgo izrakteņu karjeri, tādēļ kopumā teritorija netiks būtiski mainīta un pārveidota.

Iespējamās hidroloģiskā stāvokļa izmaiņas, kas varētu rasties plānotās saimnieciskās darbības veikšanas rezultātā un to izvērtēšana neietilpst eksperta kompetencē.

Iespējamā ietekme uz biotopiem nav vērtēta – neietilpst eksperta kompetencē.

7. Nepieciešamie monitoringa un/vai kompensējošie pasākumi

- Ņemot vērā biotopu un novērotās sugas, teritorijas sagatavošanas darbi (augšnes, segkārtas noņemšana u.c.) un saimnieciskās darbības uzsākšana (derīgo izrakteņu iegūšana) veicama periodā no 1. augusta līdz 31. martam.
- Pēc derīgo izrakteņu ieguves noslēguma, karjeru uzpludināt.
- Kā rekomendējoša rakstura pasākumu var minēt atsevišķu, dažāda izmēru saliņu izveidi. Vēlams ar zemu veģetāciju, kas piemērota bridējputnu un kaijveidīgo ligzdošanai.
- Lai radītu putniem maksimāli piemērotus apstākļus pēc karjera izmantošanas, apsaimniekošanas procesā piesaistīt konsultantu ornitologu-ekspertu.

8. Ietekmju novērtējuma kopsavilkums

Izvērtējot situāciju dabā un analizējot pieejamo informāciju, secināts, ka patreizējā situācijā plānotā darbība un tās realizācija (derīgo izrakteņu ieguve) neradīs būtisku papildus ietekmi uz apsekotās teritorijas un tuvākās apkārtnes ornitofaunu.

Iespējams, pēc karjera izmantošanas, pareizi to apsaimniekojot, veidosies potenciālas dzīvotnes vairākām putnu, t. sk. ĪAS un ES I, sugām.

9. Izmantotā literatūra un informācijas avoti

¹ Pasūtītāja sniegtā informācija

² Vides pārraudzības valsts biroja 01.03.2021. Programma Nr. 5-03/2 ietekmes uz vidi novērtējumam derīgo izrakteņu ieguvei smilts-grants un smilts atradnes "Kažoki" iecirknī "Cērpji", 1992. un 1982. gada izpētes iecirknis" Slampes pagastā, Tukuma novadā

³ K. Millera lauka piezīmes

⁴ Dabas datu pārvaldības sistēma „Ozols” [skatīts 2021. g. 06. maijā].

⁵ The Clements Checklist of Birds of the World, 6th Edition 2007" (versija 6.5)

⁶ MK 2000. gada 14. novembra noteikumi Nr. 396. [skatīts 2021. g. 06. maijā]. Pieejams: <https://likumi.lv/ta/id/12821>

⁷ Eiropas Parlamenta un Padomes Direktīva 2009/147/EK (2009. gada 30. novembris) par savvaļas putnu aizsardzību

⁸ MK 2012. gada 18. decembra noteikumi Nr. 940. [skatīts 2021. g. 06. maijā]. Pieejams: <https://likumi.lv/ta/id/253746>

⁹ Interneta vietne <http://cdr.eionet.europa.eu>

¹⁰ Interneta vietne <http://datazone.birdlife.org>

¹¹ Valsts aģentūras „Civilās aviācijas aģentūra” 22.04.2021. elektroniski parakstīts dokuments Nr.01-8/543 *Par atzinuma sniegšanu paredzētai darbībai*

Atzinums sastādīts uz četrpadsmit (14) lapām.

Atzinuma derīguma termiņš: Atzinums derīgs līdz 2022. gada 01. jūlijam.

Atzinums sastādīts saskaņā ar Ministru kabineta 2010.gada 30.septembra noteikumiem Nr.925 „Sugu un biotopu aizsardzības jomas ekspertu atzinuma saturs un tajā ietvertās minimālās prasības”

DOKUMENTS IR PARAKSTĪTS AR DROŠU ELEKTRONISKO PARAKSTU UN SATUR LAIKA ZĪMOGU

Mg. biol. **Kārlis Millers**

Rūpniecības 13-11, Rīga, LV-1010

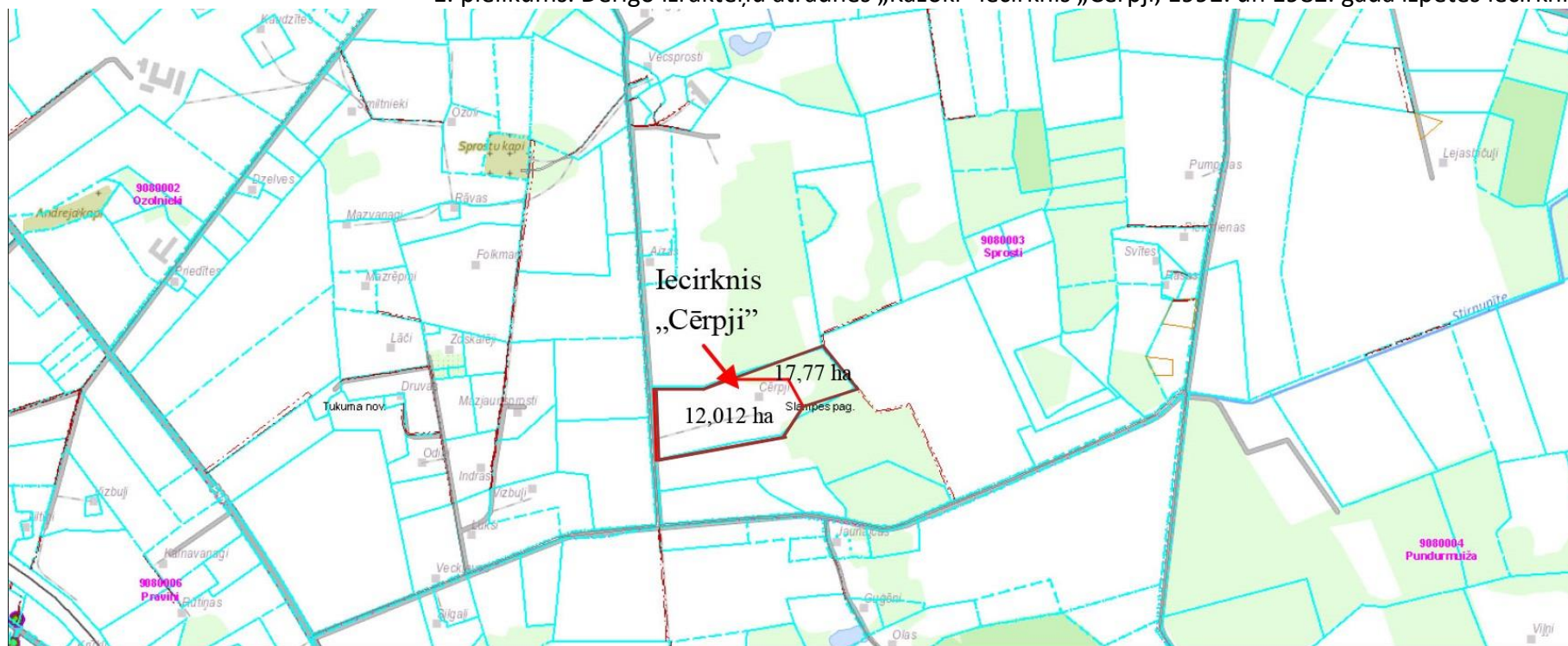
Ornitologs/eksperts

Eksperta sertifikāta nr. 052

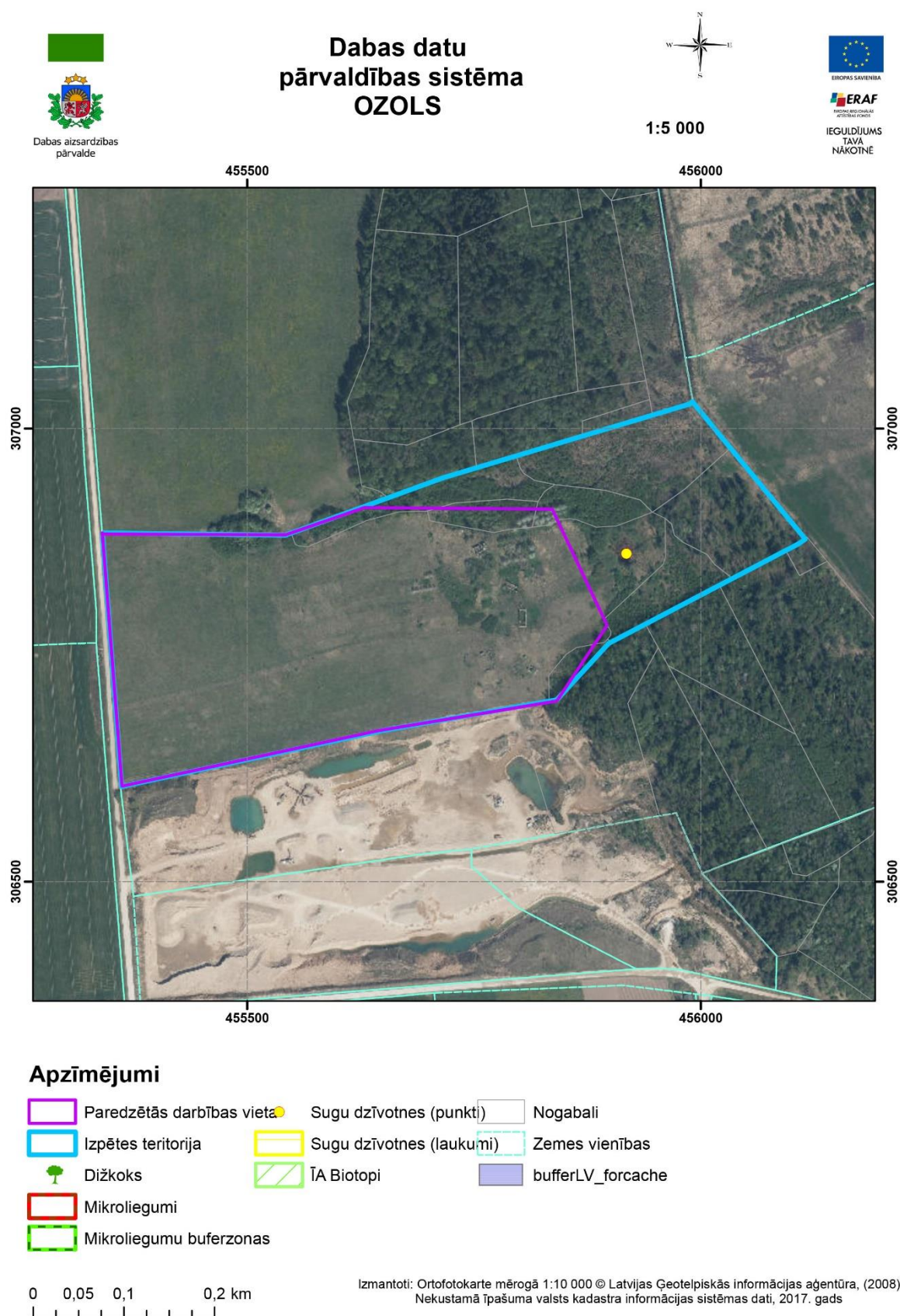
Izsniegts 07.03.2014. / Sugu specializācija - putni

PIELIKUMI

1. pielikums. Derīgo izrakteņu atradnes „Kažoki” iecirknis „Cērpji, 1992. un 1982. gada izpētes iecirknis”



2. pielikums. Izpētes un paredzētās darbības vietas teritorija.



3. pielikums. Izpētes teritorijas apsekošanas maršruts



4. pielikums. Teritorijas apsekošanas laikā konstatētās putnu sugas.

01. Dzērve *Grus grus*
02. Lauku balodis *Columba palumbus*
03. Žagata *Pica pica*
04. Pelēkā vārna *Corvus cornix*
05. Lauku cīrulis *Alauda arvensis*
06. Pelēkā zīlīte *Poecile montanus*
07. Lielā zīlīte *Parus major*
08. Zilzīlīte *Cyanistes caeruleus*
09. Sarkanrīklīte *Erithacus rubecula*
10. Melnais meža strazds *Turdus merula*
11. Pelēkais strazds *Turdus pilaris*
12. Dziedātājstrazds *Turdus philomelos*
13. Mājas strazds *Sturnus vulgaris*
14. Baltā cielava *Motacilla alba*
15. Dzeltenā stērste *Emberiza citrinella*
16. Žubīte *Fringilla coelebs*
17. Parastais ķēģis *Acanthis flammea*
18. Kaņepītis *Carduelis cannabina*